

2020



**DOSSIER D'IMPACT**  
**FAIRE SOCIÉTÉ NUMÉRIQUE**



**JANVIER 2023** : Visite de Jean-Noël Barrot, ministre délégué chargé du numérique



**FÉVRIER 2023** : Participation des apprenantes POP School aux forums Numériqu'elles dans les Hauts-de-France



**JANVIER 2023** : Atelier de la mémoire avec l'association Avenir Enfance au POP Café Wazemmes



**JANVIER 2023** : Atelier repair café au POP Café Wazemmes



**MARS 2023** : NEC des Pays-Picards organisé à Ham par les Assembleurs



**MAI 2023** : Signature convention de partenariat entre POP & le Louvre Lens Vallée



**JUIN 2023** : POP Camp « Voyage inspirant dans les tiers lieux lillois »



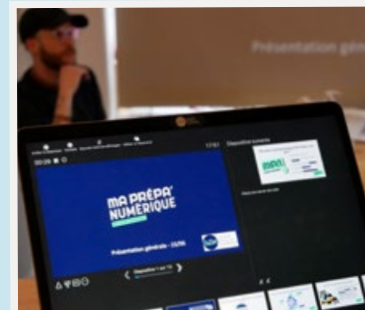
**JUIN 2023** : Lancement du média « Médiation(s) » par les Assembleurs et ses partenaires



**NOVEMBRE 2023** : Portes ouvertes des fabriques numériques POP School



**NOVEMBRE 2023** : Numérique en Commun organisé par les Assembleurs, la MEL et la région Hauts-de-France



**JUILLET 2023** : Objectif de 500 personnes connectées à Ma Prépa Numérique atteint !



**EN 2023** : Ateliers numériques pour les enfants au POP Café de Wazemmes



**DÉCEMBRE 2023** : POP School reçoit le trophée « Innovation orientation de la formation professionnelle » par la Région Hauts-de-France

- 
- 03** · → Éditorial
  - 04 · 05** · → Activités et métiers de POP
  - 06 · 07** · → Notre impact en 2023
  - 08 · 09** · → Nos activités à Saint-Quentin-en-Yvelines
  - 10 · 11** · → Nos activités dans le Bassin Minier
  - 12 · 15** · → Nos activités sur la Métropole de Lille
  - 16 · 23** · → Nos autres projets
-

# ÉDITORIAL

→ **Accompagner les transformations en cours** par le prisme d'un numérique humain, frugal et convivial dans un but d'émancipation et d'innovation sociale : c'est la vision qui porte les actions de formation et d'ingénierie territoriale du groupe POP, déclinées dans notre troisième rapport d'impact.

**POP en 2023** ce sont des actions d'inclusion numérique au comptoir de nos cafés, la formation de centaines de Conseillers numériques France Service partout en France, un programme d'insertion par le numérique pour 300 habitants des Yvelines, des formations inclusives aux métiers de demain et notre nouveau programme de découverte Ma Prépa Numérique, mais aussi

l'accompagnement de la stratégie Territoires Zéro Chômeur de la Métropole Européenne de Lille, le partenariat avec Tadao, opérateur de transport du Bassin Minier ou le projet Reactiv'maker visant à mettre en place une production numérique décentralisée.

**2023, c'est aussi la production de plusieurs communs numériques**, des méthodes et ressources partagées en licence libre : le Guide de l'accélérateur pour aider les hubs partenaires comme HubEst et Francil'in dans leurs programmes d'accompagnement des collectivités, le catalogue Ensemble à 100%, l'Outillerie en Commun des Assembleurs, et le lancement national de Médiation(s), le média qui met l'humain au coeur du numérique.

**En 2024, POP poursuit sa mission de mise en place d'actions et de production de ressources partagées** pour activer les capacités locales et opérer la montée en compétence des territoires afin de relever les défis ensemble, dans le respect de nos valeurs : esprit d'initiative, confiance, collectif, engagement, ouverture et convivialité !

**Emmanuel Vandamme**  
Président de POP

# 5 ACTIVITÉS POUR UN NUMÉRIQUE INCLUSIF ET CRÉATIF !



## FAB NUM

Un fablab d'insertion par le numérique

Remobiliser des personnes éloignées de l'emploi en créant de la valeur sur un territoire.



## POP SCHOOL

Des formations inclusives et innovantes aux métiers du numérique

Faire du numérique une chance pour tous : des formations permettant le retour à l'emploi en lien étroit avec les entreprises et les territoires.



## POP UP

Design de politiques publiques, innovation sociale et numérique, tiers-lieux

Aider les organisations et les territoires à faire évoluer leurs pratiques pour tirer le meilleur parti des mutations sociétales.



## POP CAFÉ

### Le numérique au comptoir

Proposer des lieux conviviaux où habitant·es, commerçant·es et associations deviennent acteur·rices d'une société numérique plus responsable.

## LES ASSEMBLEURS

### Structurer et animer l'écosystème de l'inclusion numérique en Hauts-de-France

Accompagner les acteurs de la médiation numérique et les collectivités : diagnostic, conseil, formations, mise en réseau.

# L'ÉQUIPE POP

## NOTRE MISSION : FAIRE SOCIÉTÉ NUMÉRIQUE

### Nos métiers :

#### **Formation :**

Nous proposons des catalogues de formation à la portée de toutes et tous au service d'une société plus inclusive.

#### **Conseil :**

Nous accompagnons les organisations dans l'évolution de leurs pratiques pour co-construire des démarches innovantes à partir des besoins des usagers.

#### **Ingénierie :**

Nous mettons en oeuvre des dispositifs d'innovation sociale inclusifs au service des transitions (tiers-lieux, mobilités, orientation, accès à l'emploi, santé, médias...)

#### **Médiation :**

Nous développons des outils de médiation engagés pour une culture numérique éthique, à destination des publics éloignés des nouvelles technologies.



Découvrir l'équipe sur le site :  
<https://www.pop.eu.com/lequipe/>



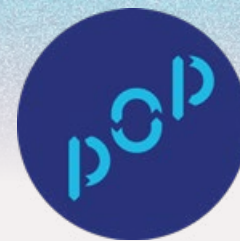
**NOTRE**  
**IMPACT**



sur les territoires en 2023

# LES CHIFFRES CLÉS

Une activité couvrant tout le spectre du numérique inclusif



↓ 

**24**  
JEUNES  
formées en 2023

**2**  
PROJETS  
élaborés dans  
le fablab d'insertion en 2023

↓ 

**215**  
APPRENANT·E·S  
formés en 2023

**5**  
FABRIQUES  
dans 3 régions


**30%**  
DE FEMMES  
dans nos parcours de formation

**76%**  
des Titres professionnels validés

↓ 

**10**  
MISSIONS  
d'accompagnement au service  
des territoires

**20**  
CONTRIBUTEUR·RICE·S  
et partenaires

↓ 

**2**  
NEC LOCAUX

**3**  
PROGRAMMES  
ACTIVATEUR  
de solutions initiés

**5**  
NOUVEAUX  
COMMUNS

**11**  
TERRITOIRES  
PARTICIPANTS  
au programme Accélérateur

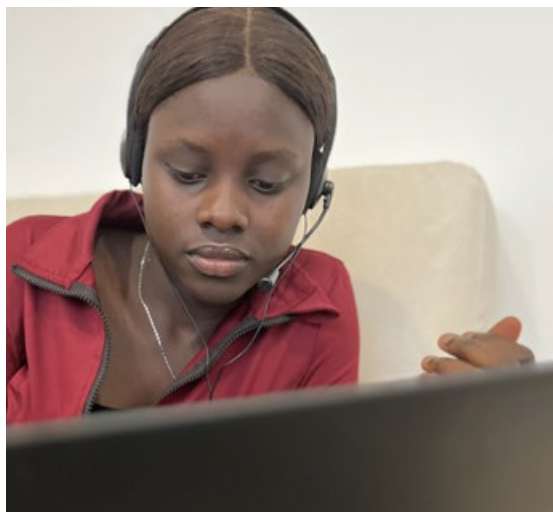
↓ 

**5000**  
PARTICULIERS  
touchés par les actions de  
POP Café en 2023

**4**  
TERRITOIRES  
d'action dans la région  
Hauts-de-France

**50**  
ACCOMPAGNEMENTS  
de structures dans leur  
transition numérique

## ENSEMBLE À 100% : L'HEURE DU BILAN



**Interview de Morgane Huet, cheffe de projet sur le Programme Ensemble à 100%.**

Depuis 2022, POP a intégré le projet Ensemble à 100% porté par la Communauté d'Agglomération de Saint-Quentin-en-Yvelines dans le cadre du projet 100% Inclusion du Plan d'Investissement dans les compétences (PIC). Les équipes d'Ile-de-France, ont rassemblé l'ensemble des acteur·rices de l'insertion et de la médiation pour permettre aux bénéficiaires de se remobiliser vers la formation ou l'emploi.

### Partenaires financiers :

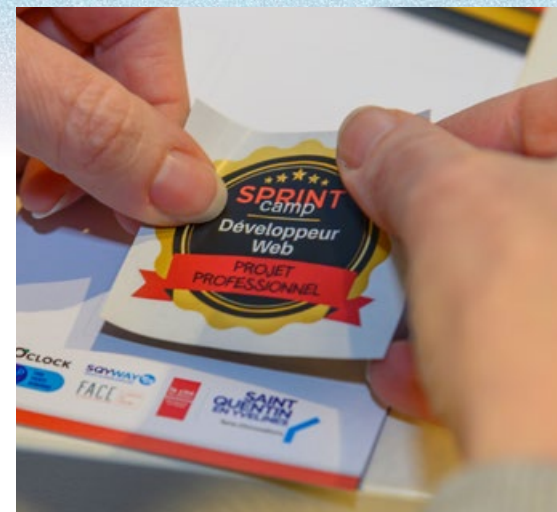
SQY et la Banque des Territoires

### Quel est le bilan de l'année 2023 pour le programme Ensemble à 100% ?

“On a commencé à voir les effets cette année, avec des réussites de parcours incroyables. Ce qui a été intéressant en 2023 c'est la manière dont on a réussi à mobiliser les acteurs du territoire comme les missions locales, les centres d'hébergement d'urgence, la communauté Emmaüs Connect pour accompagner les publics fragilisés. On a eu des réussites de parcours incroyables. Ils·elles sont nombreux·euses s'être orienté·e vers une formation dans le numérique ou dans d'autres domaines, certains ont même trouvé un emploi ! Quand on fait référence aux formations, on pense à POP School (formateur·rice numérique, web designeuse ou encore celles liées à la sécurité informatique). Certains bénéficiaires ont fait le choix de partir dans des domaines engagés tels que l'écologie.”

### Quel était l'objectif du programme ?

“L'objectif était de mobiliser les publics fragiles, les NEET et les invisibles avec le numérique.”



### Un élément marquant de cette expérimentation Ensemble à 100% ?

*Les qualités humaines et professionnelles des partenaires. L'esprit d'équipe, la bienveillance des participant·e·s entre eux ainsi que les réalisations accomplies en un temps court.*

CÉLINE JUBOT, CHARGÉE DE PROJET INNOVATION SQY



### Un élément marquant de cette expérimentation Ensemble à 100% ?

*Je garde un très bon souvenir de la diversité et l'entraide que nous avons su nous communiquer tout au long du programme !*

MAIMOUNA SAOU, PARTICIPANTE



**362**

personnes ont participé à une action POP

**470**

personnes ont été sensibilisées sur des actions depuis 2022

**140**

sprint campeurs·euses

**4**

sprint camps dont 2 en 2023

**3**

simulateurs depuis 2022





## Sprint Camp : un format intensif pour découvrir 5 métiers du numérique en 10 jours

Le Sprint Camp c'est dix jours de découverte pour appréhender cinq métiers du numérique avec un mélange d'apports théoriques et de pratiques. L'objectif est simple : rendre le numérique accessible grâce au mode projet et à l'application en temps réel des apports théoriques. Le succès des sprint camps tient en partie à une formule originale, basée sur un campus virtuel en ligne et sur un réseau de lieux relais en proximité, ce qui permet d'accompagner jusqu'à 100 bénéficiaires simultanément, sur un territoire peu dense, avec un accompagnement de proximité et une communauté ouverte. Grâce au campus en ligne, la communauté des sprint campeur.euse.s reste soudée des mois après l'expérience.

### Objectifs :

- Découverte des métiers du numérique

### Enjeux :

- Créer des liens avec les partenaires
- Construire des actions sur le territoire de SQY

### Indicateurs de réussite :

- 7 métiers du numérique sur 4 éditions
- 68 participant.e.s en 2023
- 14 formateur.rice.s mobilisé.e.s
- 7 lieux relais
- 47% de femmes sur le dernier Sprint Camp



## Simulateur d'entreprises : apprendre par le faire

Pour développer la capacitation des personnes très éloignées de l'emploi, rien ne vaut le mode "projets réels" que nous expérimentons depuis 2015 à la FabNum. Il permet de proposer de véritables produits et services à des "clients" complices. En réalisant ces projets, nos bénéficiaires prennent conscience de leurs capacités à réussir quelque chose d'utile et de satisfaisant. C'est cette conviction qui a été remise en jeu avec le simulateur d'entreprises sur le territoire de Saint-Quentin-en-Yvelines.

### Le simulateur d'entreprise, c'est :

- apprendre en faisant. On propose aux bénéficiaires de se mettre dans la peau de professionnelles

du numérique et de réaliser des projets concrets (construire un site internet, gérer des réseaux sociaux, sécuriser les réseaux, etc.)

- être guidé.e dans la réalisation des projets du simulateur et profiter de la participation d'expert.e.s pour avoir les apports techniques nécessaires à la réalisation des projets
- être accompagné.e dans la construction de votre parcours professionnel sur le tiers-lieu et avec nos partenaires.

Le Simulateur met les participant.e.s en conditions professionnelles réelles en proposant de rejoindre une équipe projet. Cette équipe va répondre à des projets ambitieux pour des partenaires locaux (constructions de sites internet, stratégie de communication, logos, flyers, etc.)

## Sortie du catalogue Ensemble à 100% en 2024

À la suite du programme d'Ensemble à 100%, les équipes de POP sortiront un catalogue qui regroupe l'ensemble des ateliers expérimentés avec les publics, afin de les mettre à destination des acteur.rice.s des services de la médiation du territoire.

[Lien pour découvrir un extrait du catalogue.](#)



## POP CAFÉ DÉPLOYER L'OFFRE EN 2024



**Interview d'Elodie Lecher, chargée de projets et développement POP Café**

**Implanté sur le Bassin Minier depuis 2020, POP Café a mené des actions de médiation numérique dans différents tiers-lieux.**

**La volonté de POP Café en 2023 était de créer des dispositifs de médiation et de les déployer dans les tiers-lieux, quels sont les projets pour 2024 ?**

“On va s'appuyer sur les lieux de vie pour révéler les métiers de demain tout en continuant de se reposer sur les dispositifs de médiation numérique. L'idée de ces projets est d'avoir un prisme sur les machines par exemple, révéler des appétences et compétences et faire la passe avec les organismes de formation. Pour cela, nous allons travailler avec de nombreux acteurs du

territoire comme le Louvre Lens Vallée, la Communauté d'Agglomération Lens Liévin, POP School, les apprentis d'Auteuil, etc. ”

**Comment allez-vous faire pour continuer d'accompagner les tiers-lieux cette année dans le Bassin Minier?**

“Les accompagnements des tiers-lieux vont se poursuivre cette année avec notamment l'accompagnement d'un centre culturel dans le Bassin Minier, à Libercourt. Nous voulons accompagner au maximum dans l'univers du faire, en gardant un lien avec les usagers et les enfants. L'accompagnement continue aussi sur la mise en place de la médiation numérique. On commence à être impliqués sur le territoire, nous allons donc recentrer l'action. Grâce à cette implication on a des relations beaucoup plus fines avec les bénéficiaires et les partenaires, c'est comme ça qu'on voit que le projet commence à prendre.”

- **2020** : début du projet POP Café dans le bassin minier
- **2023** : fin d'expérimentation
- **2024** : structuration d'une offre POP Café dans le Bassin Minier

## LES CLÉS POUR REBONDIR

POP Café intervient dans le projet de Contrat d'engagement jeunes en rupture pour repérer, renouer le dialogue et remobiliser les “invisibles”, en priorité les plus jeunes, vers les dispositifs d'insertion sociale et professionnelle.

### Les étapes du projet :

1. Sourcing des publics avec les partenaires
2. Animation d'ateliers numériques
3. Animation d'un sas d'une dizaine d'heures pour accompagner les jeunes
4. Orientation des jeunes vers le dispositif Contrat d'engagement

des jeunes en rupture (CEJR)

“Dans ce projet, POP Café propose des ateliers qui mobilisent le numérique sans qu'il soit une finalité en soi.” déclare Elodie Lecher, chargée de projets et développement chez POP Café.

### Les partenaires du projet CEJR CALL :

- AFP2I
- Apprentis d'Auteuil
- Espace mobilité de l'Artois
- L'École de la deuxième chance de l'Artois
- Recup'tri
- Activ'cités

# 7 ANS DE FORMATION POUR ACCOMPAGNER LA TRANSFORMATION DU TERRITOIRE

Interview de Laurent Charasson, responsable de formation POP School Artois

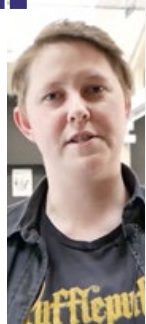
## Quel bilan peut-on tirer des 7 années d'actions de formation sur le territoire ?

“POP School est arrivé en 2016 sur le territoire de Lens-Liévin dans le cadre d'un appel à projet de la communauté d'agglomération. L'enjeu de départ était double avec la volonté d'accompagner la transformation numérique des entreprises du territoire grâce à la montée en compétences des habitantes les plus éloignées de l'emploi. En 7 ans, nous avons formé plus de 400 apprenant·es et reçu presque 1000 candidatures pour intégrer nos formations intensives, ce qui montre un réel intérêt pour la reconversion professionnelle et le droit à la formation dans les métiers du numérique sur le territoire.”

## À quoi est dû cette réussite ?

“Je pense que c'est dû à la volonté des équipes de POP School de vouloir travailler

“



Emma, future développeuse web

“J'ai arrêté Amazon pour me lancer dans une formation de développeuse front end.”



[Voir l'interview vidéo](#)

en écosystème. Par exemple, nous sommes implanté au sein du Louvre Lens Vallée, un espace dédié à l'industrie numérique et créative, nous travaillons énormément avec la Mission Locale, les agences Pôle emploi et les autres prescripteurs pour sourcer facilement nos future·es apprenant·es. Nous échangeons au maximum avec les entreprises du territoire sur leur besoin en ressources humaines.”

## Et demain ?

“Demain nous imaginons continuer nos formations intensives et développer de nouveaux projets, avec la possibilité de travailler main dans la main avec l'ensemble des acteurs du territoire car les besoins en compétences numériques sont partout.

600

apprenant·e-s formé·e-s depuis 2016

450

places de formation financées par la CALL

150

places de formation financées par la région HDF

90%

d'habitant·e-s du territoire

99%

de demandeur·euse-s d'emploi

30%

de femmes

## Un voyage apprenant organisé pour favoriser la dynamique collective en faveur de l'inclusion numérique sur les territoires



**Indicateurs de réussite :**  
15 participants

**Enjeux 2024 :**  
Renforcer le réseau des acteurs, identifier leurs besoins et les accompagner à monter en compétences

“Aller à la rencontre des acteurs, in situ, sur un territoire, ça apporte du concret et de l'humain”  
Faustine Faure, Chargée de mission associations chez les Assembleurs

### Enjeux :

- Des lieux de médiation numérique existants mais méconnus
- Un besoin de créer du lien entre les acteurs locaux pour favoriser l'inclusion numérique

### Durée du projet :

Une journée le 13 avril 2023 (dans le cadre d'un cycle de rencontres sur 8 mois)

### Objectifs :

- Aller sur le terrain à la rencontre des acteurs de l'inclusion numérique
- Comprendre finement l'offre de services proposées aux usagers
- S'approprier le résultat de ces rencontres pour développer ses pratiques professionnelle

Voir le voyage en vidéo



## TRAVAILLER MAIN DANS LA MAIN AVEC LES ENTREPRISES



### Des formations au cœur des écosystèmes numériques !

Sur la métropole lilloise, POP School a fait le choix d'intégrer ses apprenant·es, au cœur des écosystèmes numériques d'excellence pour initier le plus vite possible des dynamiques entre nos apprenant·es et les entreprises.

Cette année, les formations qui ont eu lieu à Blanchemaille by Euratechnologies (Roubaix) ou Le Cube (Tourcoing) ont pu accueillir nos apprenant·es pour développer de nouvelles compétences métiers : médiaplanneur SEO / SEA, développeur web, directeur artistique etc.

### Objectif de 2024 : renforcer l'offre de formation inclusive auprès des entreprises.

C'est l'un de nos objectifs depuis la création de POP School : permettre aux entreprises de trouver des compétences précises dans le vivier de nos apprenant·es :

- Adopter une politique de recrutement inclusive : rendre accessible à toutes et à tous les métiers techniques.
- Recruter des profils techniques: POP School forme dans les domaines de la cybersécurité, du développement web, de la communication digitale ou du design web
- Faire évoluer la société : vous êtes partie prenante du projet de formation. Vous intégrez notre parcours tout au long de la formation afin de créer des dynamiques entre les apprenant·es et le monde professionnel.

### Des dispositifs de prise en charge des coûts de formation

"Aujourd'hui, nos partenaires comme France Travail, Transition Pro peuvent mettre en place des enveloppes de financement pouvant couvrir jusqu'à 100% des coûts de formation de vos futur·es salarié·es" déclare Hakim Bellebna, Directeur général de POP School.



## RÉACTIV' MAKER

Reactiv'maker est un collectif de cinq "lieux du faire" qui se situe dans la métropole lilloise : POP Café (Wazemmes), la Condition Publique (Roubaix), la FabNum (Marcq-en-Baroeul), Yes We Fab (Armentières) et le Plateau Fertile (Roubaix). Il est spécialisé dans la fabrication distribuée (créations de badges, tee-shirts, trophées, etc). Objectif: produire en plus grande quantité avec les autres lieux du faire.

### POP Café vous donne rendez-vous en 2024 !

Le collectif Reactiv'maker organise un événement annuel. En 2024, la prochaine édition d'OctoberMake se fera à Lille, à la Condition Publique. Mais ce n'est pas tout. Cette année l'édition accueillera plusieurs lieux du faire dans les Hauts-de-France : "On veut l'ouvrir à plus de personnes. Tous les lieux des Hauts-de-France pourront y participer et cette édition durera une semaine", explique Frédéric Haudegond.

# PROTOTYPER UN SERVICE DE LA MEL



suivante : “que peut faire la Métropole ?” POP Up a organisé des entretiens avec différents acteurs du projet et a identifié un rôle possible de la MEL : aider les entreprises à but d’emploi à prototyper des activités économiques. Pour cela nous avons co-conçu “Utilab” qui permet à chaque commune d’avoir plus de 5 dispositifs d’accompagnement à

la création d’activité économique spécifique et nouvelle pour l’EBE sur son territoire.”

## Il y a-t-il eu une expérimentation pour éprouver votre méthode ?

“Oui et c’était tout l’enjeu : tester les méthodes sur un terrain d’expérimentation comme le quartier de Fives à Lille. Nous avons travaillé avec le bailleur social LMH sur une résidence pour définir quels services le bailleur pourrait proposer aux habitants via cette entreprise à but d’emploi. Nous avons animé des ateliers avec des habitants. On leur a demandé de nous raconter des séquences de leurs vies (courses, enfants, etc.) pour identifier des points de friction et réfléchir à ce qu’on pourrait imaginer comme solution. Nous avons réalisé des ateliers pour définir le fonctionnement des futurs services proposés.

Finalement nous avons identifié des sujets autour de l’alimentation, de la gestion des déchets et des problèmes de facilité d’accès à son logement



suite à des pannes répétitives des ascenseurs. Un projet de service d’achat groupé et de service à la personne est né. Il permet aux habitants de la résidence de profiter de services comme la livraison de courses à domicile et d’achats groupés pour accéder à de meilleurs prix.”

## Quel est la suite du projet ?

“La suite du projet et du prototype est du côté de la MEL. Du côté de POP Up et de son accompagnement, nous avons restitué à la MEL le guide Utilab de plus de 50 pages qui contient des exemples d’ateliers à animer pour identifier les besoins du territoire, confronter les besoins sur le terrain, des ateliers d’idéations, etc.”

## Interview de Nicolas Duchêne, designer chez POP Up.

“Le travail ne manque pas, l’argent ne manque pas, personne n’est inemployable”, voici les 3 postulats de Territoires Zéro Chômeurs. Une expérimentation multi-acteurs qui se déploie sur 50 territoires et dont le principe est le suivant : créer des entreprises à but non lucratifs (EBE, entreprises à but d’emploi) et proposer un CDI via ces entreprises à des personnes durablement privées d’emploi.

## Quel est l’enjeu de votre participation à ce programme ?

“Territoires Zéro Chômeurs se déploie à l’échelle communale, et la MEL n’est pas une commune alors qu’elle s’était engagée sur le projet depuis quelques années. L’idée était de répondre à la question

## → C’EST QUOI LE DESIGN ?

Le design, c’est une tentative. Une tentative qui favorise l’empirisme et s’attache à lire, décrire et concevoir avec et pour autrui, ce qui importe alors ce n’est pas de trouver la « bonne » réponse mais de poser la « bonne » question.

## ANIMATION DU RÉSEAU DES CONSEILLERS NUMÉRIQUES



Animation du réseau des Conseillers Numériques des Hauts-de-France par l'organisation d'un parcours de rencontres en ligne autour d'un expert sur un sujet spécifique, l'accompagnement des préfectures et des structures d'accueil dans la pérennisation des postes de Conseillers Numériques et la mise en place des référents sur chacun des arrondissements du département du Nord pour faire le lien entre l'animation du hub au niveau régional et le terrain.

### Enjeux :

- Difficultés d'échange entre les Conseillers Numériques

### Objectifs :

- Interconnaissance
- Échanges de pratiques, d'expériences et des problématiques de terrain

### Outils :

- Rencontre d'un partenaire local
- Recueil d'idées, d'actions à mettre en place et de contacts

### Durée du projet :

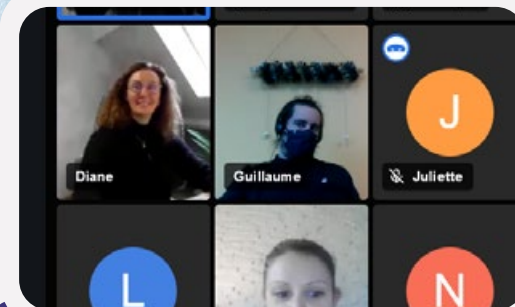
2022 - Aujourd'hui

### Partenaires du projet :

L' URIOPSS Hauts-de-France, le CERDD, la CAF 59 et les branches locales de la Sécurité Sociale (CPAM, URSSAF, CARSAT, MSA), la CPAM 80 et l'ESJ-Lille.

### Enjeux 2024 :

- Poursuivre le parcours de rencontres et construire la suite avec les retours des Conseillers Numériques.
- Décliner l'animation du réseau à une échelle départementale, déclinaison locale d'une feuille de route nationale.
- Former au TP complet les Conseillers Numériques : POP School

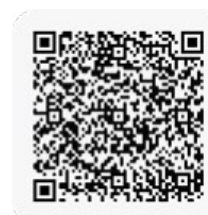


“

“J’ai beaucoup apprécié ces rencontres qui me permettent d’échanger avec mes collègues sur les situations que nous pouvons rencontrer en tant que Conseiller Numérique. Il m’arrive parfois de bloquer sur une situation pour une démarche spécifique, ou alors d’avoir besoin de conseils sur une situation particulière et c’est lors de ces rencontres que je trouve des solutions grâce aux acteurs qui nous sont présentés ou grâce au partage d’expérience entre Conseillers Numériques. Ces rencontres sont également l’occasion pour moi de réfléchir à de nouveaux ateliers.”

**Clara Delerue, Conseillère Numérique dans l’Aisne**

[Lire l'article : 1 an d'animation de la communauté des Conseillers Numériques](#)



9

rencontres sur l'année

131

inscrits au parcours de webinaires

13

intervenants



TIERS-LIEUX

POP CAFÉ

## POP CAFÉ WAZEMMES UN LIEU OUVERT SUR LE QUARTIER

### Interview de Guillaume Canonne, responsable du POP Café Wazemmes

#### Après deux ans d'ouverture, quel bilan fais-tu du POP Café dans le quartier ?

Après deux ans d'ouverture, le bilan du POP Café est plutôt positif. Le lieu est reconnu sur le quartier comme un ressource autour du numérique, un lieu dans lequel on peut produire et personnaliser des objets...

#### Comment se structure l'offre de POP Café ?

En tant que lieu hybride, le POP Café propose différents types de services, c'est un véritable lieu ressource concernant le numérique.

D'un côté, il y a la médiation numérique, de l'autre c'est l'accompagnement au numérique.

C'est le quotidien du café, on s'installe avec une consommation et on échange, on parle numérique. La plupart du temps, ce sont les bobos du quotidien que l'on traite... : (problème de connexion à la boîte mail, wifi ou 4G désactivé, installation d'une application ou d'un logiciel, problème de connexion à un site administratif, impression papier...) Les sujets sont très larges. On parle régulièrement aussi de l'IA qui a été un bouleversement dans la société et qui est donc devenu logiquement un sujet de tous les jours.

La fabrication de proximité a aussi pris son envol. Il n'est pas facile d'être un café et d'utiliser des machines de fabrication numérique. Les clients ont compris qu'ils peuvent facilement, ici, imaginer et produire des objets personnalisés... Nous avons maintenant une bonne clientèle qui vient fabriquer des objets.

Les ateliers créatifs et familiaux fonctionnent bien et sont assez prisés. Selon les périodes nous devons même refuser du monde.

#### Un moment important dans le POP Café en 2023 ?

Le lieu a été complètement réaménagé et la façade arbore un collage géant. Le POP Café attire le regard. Le côté café ressort beaucoup plus. De ce fait, nous avons maintenant un clientèle café qui vient régulièrement (touristes, familles...). Nous avons aussi maintenant une terrasse fleurie ! Le lieu est aussi bien reconnu comme lieu ressource sur le quartier.

2400

visites dans le lieu

90%

de taux de  
satisfaction

150

ateliers animés en  
2023

# MA PRÉPA NUMÉRIQUE

MPN est une plateforme e-learning gratuite pour découvrir la filière du numérique avant de se lancer dans un projet de formation professionnelle.

## Constats

- 190 000 décrocheuses scolaires chaque année
- 15% de chômage chez les jeunes
- 80 000 emplois à pourvoir dans la filière numérique

## Objectifs :

- Permettre à 500 personnes de se tester gratuitement au numérique
- Permettre de valider son projet professionnel grâce à la pratique
- Orienter les publics vers les métiers du numérique

## Partenaire du projet :

La Grande École du Numérique

## Durée du projet : 13 mois

## Enjeux 2024 :

Chercher de nouveaux partenaires financiers pour développer des parcours d'initiation pour les publics sous-représentés dans le domaine comme les femmes et les personnes de niveau infra-bac.

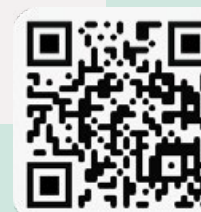


J'étais à la recherche d'un nouveau projet de formation. Pour terminer ma carrière, je me suis dit que le numérique était une bonne opportunité. MPN m'a permis de confirmer mon projet".



Virginie, 45 ans,

Bénéficiaire de Ma Prépa Numérique



[Découvrir le projet et s'abonner à nos réseaux !](#)

1000  
bénéficiaires

90%  
parcours terminés

80%  
de retours positifs



# LA DIGITALISATION : TRANSPOSER L'ADN DE POP SCHOOL EN DISTANCIEL

La digitalisation offre de nombreux avantages pour la formation professionnelle. Les équipes pédagogiques de POP School ont créé une offre digitale capable de venir en soutien à l'efficacité pédagogique des apprenant·e·s. Grâce à l'accompagnement d'un expert en digitalisation des contenus de formation, trois parcours de formation ont été transposés : Ma Prépa Numérique pour l'initiation, "Clique" pour les modules numérique et les parcours de formations Conseillers Numériques.

Depuis 2015, les équipes de POP School développent une pédagogie active et inclusive, adaptée aux apprenant·e·s (décrocheur·e·s scolaires, demandeur·e·s d'emploi et personnes éloigné·e·s de l'emploi).

Avec cette pédagogie, les apprenant·e·s sont au cœur de leur formation, même quand il s'agit du distanciel.

## Enjeux :

- Personnaliser le parcours de formation de l'apprenant·e
- Apprendre de manière interactive et adaptative
- Rendre l'apprentissage accessible
- Évaluer les acquis

## Enjeux de 2024 :

- Continuer la digitalisation des contenus de formation
- Permettre la modularisation des parcours de formation grâce au digital learning
- Accélérer la digitalisation administrative de l'organisme



## Trophée «Innovation orientation de la formation professionnelle» 2023 - région Hauts-de-France

“Le dispositif « Modernisons les OF » a permis de continuer la dynamique lancée, de professionnaliser les équipes de POP School et de former les formateurs de l'équipe pédagogique.”



**Hakim Bellebna,**

Directeur général de POP School

## RECONVERSION : ACQUÉRIR DES COMPÉTENCES TOUT AU LONG DE SA CARRIÈRE !

Dans une société qui se transforme profondément, la compétence est la première des protections. C'est pourquoi nous avons eu à cœur de diversifier nos publics en formation : après les demandeur·euses d'emplois et les jeunes décrocheur·euses scolaires, les salarié·es en transition professionnelle peuvent désormais rejoindre nos formations pour apprendre un nouveau métier et approfondir leurs compétences. Le dispositif de financement "Transition pro" est un formidable outil qui permet aux salarié·es de se former en gardant leur salaire.

*"Chez POP School nous sommes convaincus qu'il est nécessaire de mixer les talents quels que soient leur genre, leur diplôme, leur âge et leur expérience professionnelle."*  
Hakim Bellebna, Directeur Général

### Enjeux :

- 87 % des salarié·es se disent prêts à changer de métier
- 2 millions de français·es ont changé de métier ces cinq dernières années
- 80 000 emplois sont non pourvus chaque année dans la filière du numérique

### En 2024 :

- Renforcer nos liens avec les entreprises pour former les salarié·es
- Intégrer un tiers de salarié·es au sein de nos promotions



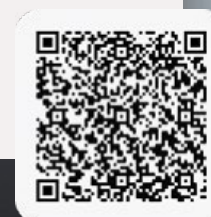
"Je travaille dans le secteur de la sécurité depuis 2015 et les conditions de travail ne me plaisent plus. J'ai simplement fait le tour de ce métier. En suivant la formation développeur web chez POP School, j'ai l'opportunité de m'épanouir professionnellement."



Julien, 30 ans

Apprenant en transition professionnelle

**Lire l'article et nous suivre sur les réseaux !**

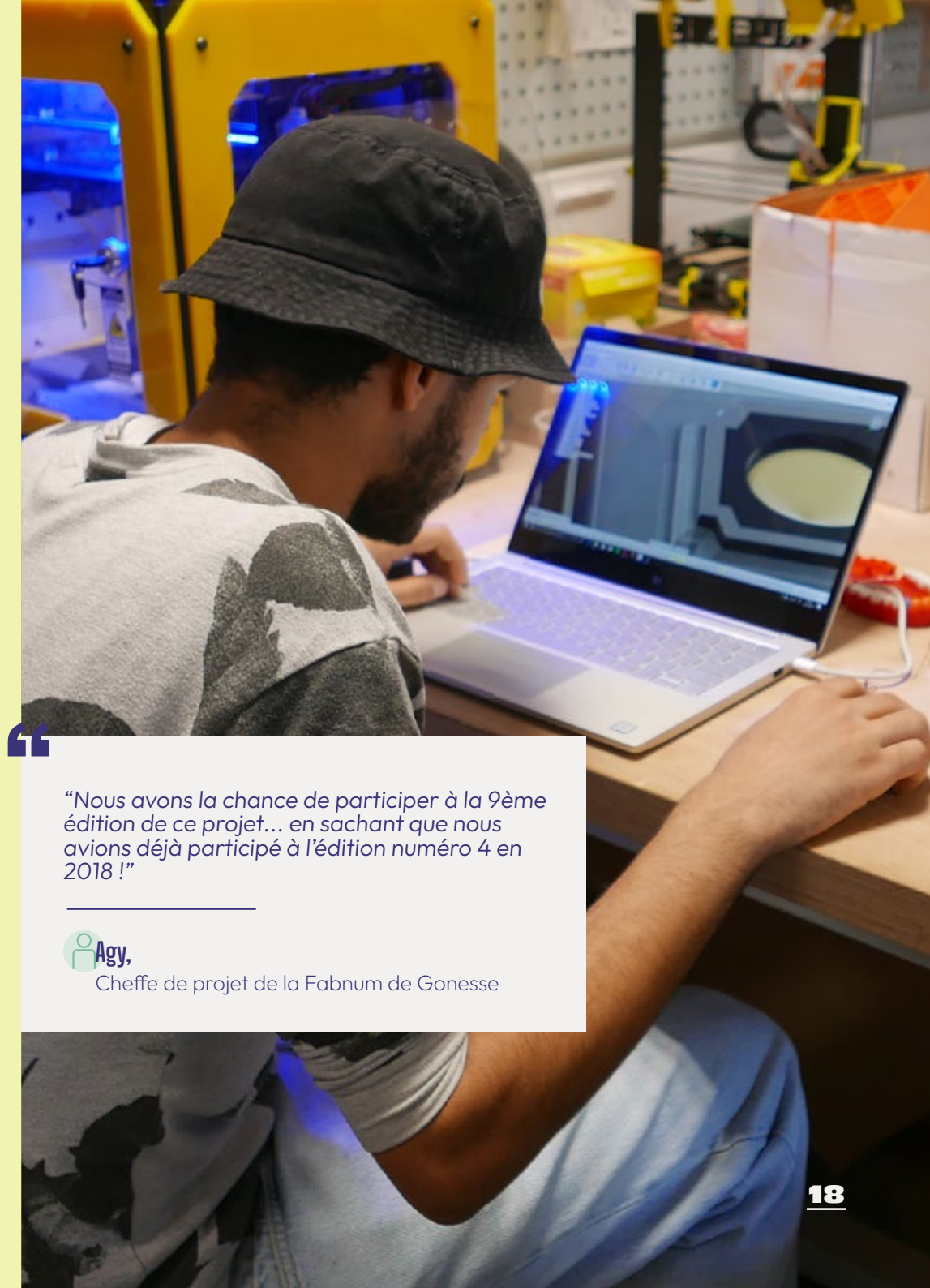


## LA FABNUM GUIDE LES JEUNES ET LES PERSONNES EN SITUATION DE HANDICAP AVEC SON PROJET E-FABRIK.

Les jeunes de la FabNum de Gonesse participent au projet «E-FABRIK». Ce projet associe des jeunes et des personnes en situation de handicap pour imaginer et produire une solution concrète. Objectifs du projet : répondre à une gêne qu'éprouve la personne handicapée au quotidien et apprendre l'utilisation des outils de fabrication numérique.

### Les projets développés par les jeunes avec la Maison d'accueil spécialisée du Bois Joli à Villiers-le-Bel :

- Création d'un support de tablette numérique qui s'adapte sur le plateau du fauteuil roulant électrique.
- Le second projet a pour but de travailler sur la mobilité. Il est composé d'une plaque sur laquelle sont fixés plusieurs boutons poussoirs rétro-éclairés par des leds de couleurs.



“Nous avons la chance de participer à la 9ème édition de ce projet... en sachant que nous avons déjà participé à l'édition numéro 4 en 2018 !”



Agy,

Cheffe de projet de la Fabnum de Gonesse

TRANSFO NUMÉRIQUE

POP UP ET POP CAFÉ

## ACCOMPAGNEMENT DES TPE / PME

Les équipes de POP Up et de POP Café travaillent ensemble pour accompagner les PME et TPE à faire évoluer leur modèle d'affaires en intégrant le potentiel offert par le numérique à la stratégie de leur entreprise. Grâce à l'appel à projet de la Communauté d'Agglomération de la Porte du Hainaut, les entreprises du territoire peuvent participer à plusieurs ateliers allant de la création du site internet à l'animation des réseaux sociaux jusqu'à la gestion des devis et des stocks via des solutions open source.

### Objectifs

- Offrir aux PME / TPE une vision complète des opportunités du numérique sur leur business.
- Accélérer la mutation numérique des entreprises du territoire de la CAPH.
- Proposer des solutions numériques éthiques et responsables.

### Et en 2024 ?

De nouvelles saisons d'accompagnement vont être proposés.



«On a conçu des ateliers à destination des entrepreneurs afin que la programmation leur soit accessible. On accompagne plusieurs types de publics, que ce soit des personnes qui travaillent dans le domaine de la restauration, de l'esthétique ou même des personnes retraitées.»

 Frédéric Haudegond,  
animateur chez POP Café

50

entreprises suivies en 2023

100%

des participant-e-s jugent que les formations sont utiles pour développer leur entreprise

70%

d'entre eux-elles jugent être monté-e-s en compétences

3,5/4

note de satisfaction

## L'OUTILLERIE EN COMMUN

L'ouverture et la coopération font partie des valeurs des Assembleurs. Ils diffusent librement les ateliers lors des différents accompagnements et formations. La conception et l'entretien de ces ressources a lieu dans un espace d'échange ouvert : l'Outillerie en Commun des Assembleurs. Les ateliers sont à destination des professionnels de l'inclusion numérique qui ont vocation à être utilisés et animés localement sur chaque territoire.

### Objectifs :

- Sensibiliser : faire naître l'indignation et faire prendre conscience qu'il y a un vrai sujet
- Travailler en réseau : donner confiance, mieux se connaître et se comprendre pour mieux travailler ensemble
- Initier des projets

collectifs locaux : faire naître l'envie d'agir, s'engager collectivement et individuellement, se coordonner et se mettre en action

### Partenaires du projet :

- Centre Régional Illettrisme et Illectronisme de l'Aisne (CRII 02)
- Groupe SOS
- Hub Numi (Normandie)
- France Travail (Hauts-de-France)

### Enjeux 2024 :

- Mobiliser toujours plus la communauté autour des communs
- Outillerie & Communs numériques : des Communs pédagogiques au service du déploiement des Communs numériques



Cette année, avec ma collègue Virginie, nous avons vraiment focalisé nos efforts sur la diffusion de nos ressources ouvertes, et ça a payé ! Près de 500 téléchargements de nos communs et de belles collaborations avec des partenaires pour rendre nos ressources encore plus efficaces.”



**Jules Deregnacourt,**

Responsable activité formation chez les Assembleurs

200

personnes ayant téléchargées au moins une ressource

200

inscrit au NEC Local "Les Communs pour un numérique au service de tous", co-organisé avec la Métropole

11

ressources créées et 3 en cours

5

collaborations

8

visites guidées



HUMAIN & NUMÉRIQUE LES ASSEMBLEURS

## MÉDIATION(S), LE MÉDIA QUI MET L'HUMAIN AU COEUR DU NUMÉRIQUE

**Médiation(s) est un média en ligne qui explore les questions d'inclusion et de médiation numérique, leurs enjeux humains, territoriaux et sociétaux. Le média est destiné aux professionnels de l'inclusion et du numérique. Initié en 2023 par les Assembleurs, dont la mission est de mobiliser des réseaux d'acteurs et d'engager collectivement des projets pour un numérique au service de tous en Hauts-de-France, Médiation(s) est un média ancré sur le territoire.**

### Quel est le rôle de médiation ?

“Les missions de Médiation(s) reposent principalement sur le fait de raconter les histoires qui font le numérique, partir des réalités du terrain, du vécu des acteurs/rices

et des territoires, questionner nos usages, apporter de l'éclairage et de la prise de hauteur sur la manière dont le numérique bouleverse notre société,” explique Emmanuel Letourneux.

### Quel est le “public cible” du média ?

“Médiation(s) propose 4 numéros thématiques par an. Au-delà des professionnels de l'inclusion numérique, Médiation(s) a vocation à parler à l'ensemble des acteur/rices : de l'éducation, professionnelle/lles de la santé, associations. École, santé, mobilité, insertion, solidarité, TPE... Aujourd'hui, le numérique est partout et nous avons toutes besoin d'être accompagnées !”.

## Dialogue sur le numérique en santé

6 minutes

“Si on arrive demain à soigner de nouveaux cancers grâce au numérique, ça aura valu le coup qu'on partage nos données.” Après avoir travaillé des années dans l'imagerie médicale, Marion Dupuis a rejoint le hub numérique inclusif Les Assembleurs en tant que chargée d'inclusion numérique en santé. Elle connaît donc le sujet tant côté usagers que professionnels. Pour Médiation(s), elle partage son expérience avec Garlann Nizon, praticienne experte reconnue de la médiation numérique, qui coordonne depuis 15 ans le réseau professionnel de la Drôme.



- Découvrez le N° 1 : A quelles conditions le numérique est-il bon pour nous ?
- Découvrez le N° 2 : A qui se fier ?

En 2024 Médiation(s) devient national. Après une première année sous la houlette des Assembleurs, un écosystème national est en train de se constituer, pour permettre à Médiation(s) de passer à une échelle nationale. Cette année devrait donc être celle de l'ouverture partenariale.

### Les partenaires :

- Médiation(s) est un média porté par la SCIC des Assembleurs, dans le cadre d'un financement FEDER React-EU.
- Directeur de la publication : Emmanuel Letourneux
- Rédacteur en chef : Jacques François Marchandise



Découvrir le média sur <https://mediations.media/>

## POP CAFÉ ACCOMPAGNE LES TIERS-LIEUX DANS LA MISE EN PLACE DE LA MÉDIATION, AU PLUS PRÈS DES HABITANT·E·S

Depuis 2020, POP Café travaille avec le tiers-lieu numérique porté par la ville de Péronne pour définir les services de médiation numérique afin d'être au plus près des besoins des habitant·e·s. En 2023, les équipes de POP Café sont entrées dans la dernière phase du projet, c'est-à-dire la pérennisation du tiers-lieu et la création de programmation propre à l'écosystème.

### Objectifs 2023 :

- Accompagner et former les équipes du tiers-lieu de Péronne
- Tester et structurer des programmations de médiation numérique autour de l'emploi, de la formation, de la santé et du handicap
- Aider à l'identification des partenaires financiers pour la pérennisation des actions de médiation numérique



## LE NUMÉRIQUE

Sur ce programme nous avons pu tester nos ateliers, nos méthodes d'intervention, de façon à ce que tout soit réutilisable par d'autres structures.



Élodie

Chargée de mission chez POP Café

20

FAIRE  
SOCIÉTÉ  
NUMÉRIQUE





---

**Directeur de la publication** →

**Emmanuel Vandamme,**  
**Président de POP**

**Rédaction** → **Valentine Aye, Baptiste Dufour, Camille Saje**

**Graphisme** → **Équipe POP**

**Crédits photos** → **POP & ses activités**

---



Suivez l'actualité de POP !

  [Pop\\_collectif](#)

[www.pop.eu.com](http://www.pop.eu.com)